



THE FLAME
FEUER OHNE RAUCH

Allgemeine Informationen - Flat

Hersteller:

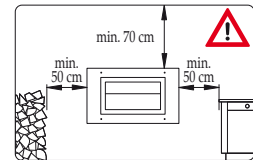
The Flame - R. Biemann · Schalsersstraße 41 · 6200 Jenbach
www.theflame.at · info@theflame.at

Vertrieb:

- Flat ist nur für die Wandmontage geeignet. Sorgen sie hierbei für eine waagrecht, stabile Aufhängung.
- Die Wandmontage des Flat darf nur bei ausreichender Tragkraft erfolgen. Bei unzureichender Tragfähigkeit sind geeignete Maßnahmen zu treffen.
- Das Gesamtgewicht des Flat beträgt ca. 30 kg.
- Flat ist ein Dekorfeuergerät und nicht zum Dauerbetrieb geeignet.
- Abstände zu brennbaren Baustoffen und Gegenständen sind laut Montageanleitung unbedingt einzuhalten.
- Beachten die bitte den richtigen Einbau von abnehmbaren Teilen.
- Das Mindestraumvolumen des Flat liegt bei ca. 30 m³.
- Während des Betriebes ist für ausreichende Belüftung zu sorgen.
- Für geschlossene, unbelüftete Räume gilt: zulässige Brenndauer 2 min/m³ Rauminhalt.
- Bitte beachten sie die angeführten Montage- und Bedienungsanleitung sowie Gefahren- und Warnhinweise!

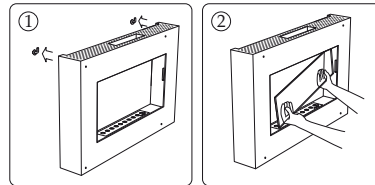
Montageanleitung - Flat

- Wählen sie einen geeigneten, feuerfesten Untergrund (keine Holzwände, Spanplatten, Tapeten, etc.).
- Transportieren sie den Flat vorsichtig und tragen sie Handschuhe (Verletzungsgefahr).
- Hängen sie das Gerät mit einem seitlichen Mindestabstand von 50 cm, bzw. 70 cm Abstand zur Decke, auf. Die für die Wandmontage des Flat notwendigen Befestigungshaken (Schrauben) und Metalldübel beziehen sie bitte, dem jeweiligen Untergrund entsprechend, im Fachhandel.
- Vor einem Ortswechsel des Flat entfernen sie bitte Feuerbox, Schutzglas und Aromafach.



1. Wandmontage

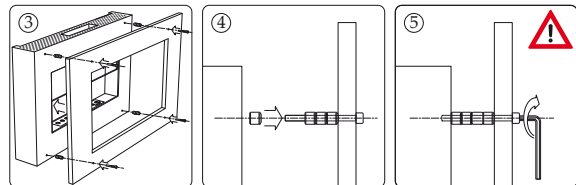
- ① Hängen sie den Flat auf die vorbereiteten Haken bzw. Schrauben.
- ② Schieben sie das obere Schutzglas vorsichtig in die Glashalter im Feuerraum.



2. Montage der Blende

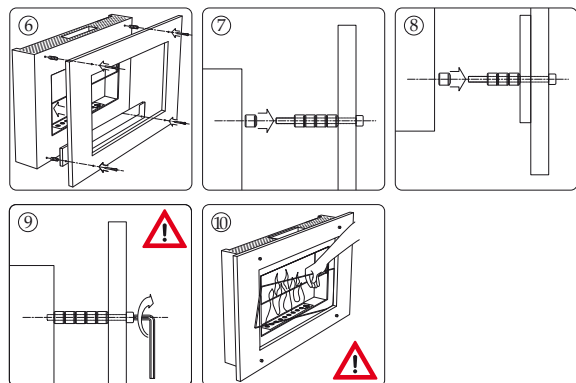
Ohne Berührungsschutzglas

- ③ Montieren sie die Blende mittels beigelegten Schrauben und Keramikhülsen (isolierter Abstandhalter).
- ④ Schieben sie zuerst die 4 Schrauben durch das Bohrloch der Blende. Setzen sie anschließend 4 Keramikhülsen auf jede Schraube.
- ⑤ Die Schrauben können nun in die am Flat vorbereiteten Steckmutter eingeschraubt werden. Das Einschrauben muss besonders sorgfältig und nur mit leichtem Druck erfolgen, da sonst die Keramikhülsen brechen könnten!



Mit Berührungsschutzglas unten

- ⑥ Montieren sie die Blende und die Schutzglas-Halterung mittels beigelegten Schrauben und Keramikhülsen (isolierter Abstandhalter).
- ⑦ Schieben sie zuerst die 4 Schrauben durch das Bohrloch der Blende und das Bohrloch der Schutzglas-Halterung. Achten sie dabei auf die richtige Positionierung der Schutzglas-Halterung. Setzen sie 5 Keramikhülsen auf die 2 oberen Schrauben.
- ⑧ Setzen sie jeweils 4 Keramikhülsen auf die 2 unteren Schrauben.
- ⑨ Die Schrauben können nun in die am Flat vorbereiteten Steckmutter eingeschraubt werden. Das Einschrauben muss besonders sorgfältig und nur mit leichtem Druck erfolgen, da sonst die Keramikhülsen brechen könnten!
- ⑩ Das untere Schutzglas kann erst nach Anzünden des Flat eingesetzt werden. Achtung Verbrennungsgefahr!



Bitte beachten sie genau die angegebenen Hinweise!



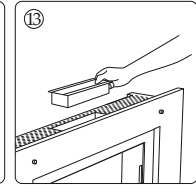
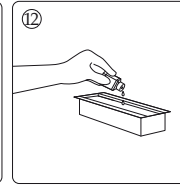
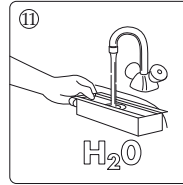
THE FLAME

FEUER OHNE RAUCH

Bedienungsanleitung - Flat

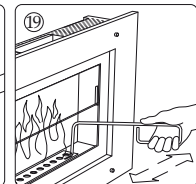
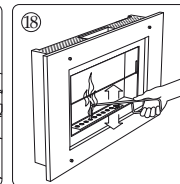
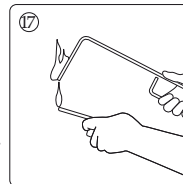
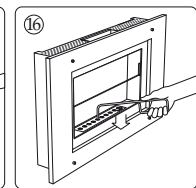
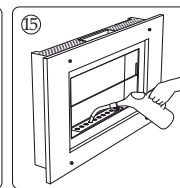
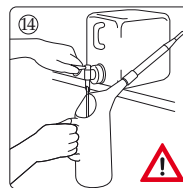
3. Befüllen des Aromafaches

- ① Befüllen sie das Aromafach mit heißem Wasser.
- ② Geben sie ihren bevorzugten Duftstoff von THE FLAME in das Wasser (15-20 Tropfen).
- ③ Setzen sie das Aromafach in die vorgesehene Ausnehmung oben ein.



4. Befüllen, Zünden und Regulieren der Feuerbox

- ④ Schrauben sie den Ablasshahn (Zapfhahn) auf den „Bio-Fuel“-Kanister. Entnehmen sie die gewünschte Brennstoffmenge „Bio-Fuel“ mittels Befüllungsgefäß (max. 1 Liter, ca. 250 ml/h). Den Brennstoffkanister nur zum Befüllen kippen, ansonsten immer stehend lagern!
 - Vermeiden Sie unbedingt Zündquellen während der Befüllung (Kerzen usw.)
 - Sollte bei der Befüllung Brennstoff außerhalb des Brenners verschüttet werden, ist vor der Zündung der verschüttete Brennstoff zu entfernen.
 - Aufstellräume immer be- bzw. durchlüften.
- ⑤ Befüllen sie die Feuerbox (max. 1 Liter).
- ⑥ Tauchen sie den Feuerhaken in den Brennstoff.
- ⑦ Nehmen sie ihn wieder heraus und zünden sie den benetzten Haken an.
- ⑧ Tauchen sie nun den brennenden Haken in den Brennstoff und zünden diesen. Je nach Temperatur muss der Haken mehrmals eingetaucht werden (bis zu 1 Minute), um die eventuell erlöschte Flamme neu zu zünden.
- ⑨ Nach kurzer Brenndauer muss der Brenner etwas zugeschoben werden, um eine zu große Hitzeentwicklung zu vermeiden. Die Flammhöhe regulieren sie durch das Verschieben der Regulierplatte mittels Feuerhaken.



Füllen sie immer nur die der gewünschten Brenndauer entsprechende Menge „Bio-Fuel“ in die Feuerbox (ca. 250 ml/h)! Die Flamme brennt zunächst nur klein und blau-färbig. Nach ca. 40 min stellt sich das schöne, beruhigende Flammenbild ein. Lassen sie die Feuerbox immer ausbrennen! Sorgen sie für eine ausreichende Belüftung!



Lassen sie die Feuerbox immer auskühlen, bevor sie sie berühren oder wieder befüllen. Geben sie niemals andere brennbare Materialien in die Feuerbox! Beachten sie die angeführten Gefahren- und Warnhinweise!



Bitte beachten sie genau die angegebenen Hinweise!



THE FLAME
FEUER OHNE RAUCH

Pflege und Reinigung

- Feuerbox ab und zu innen spülen und außen abwischen, um Verbrennungsrückstände zu entfernen.
- Reinigen sie die Box alle 20 Betriebsstunden. Füllen sie hierzu etwas Brennstoff (ca. 1/8 Liter) in die Box und schwenken die Box vorsichtig, bis sich der Rückstand aufgelöst hat. Nun füllen sie die Box mit Wasser und entsorgen die Verdünnung.
- Das Aromafach sollte vor jeder Gerätebenutzung gereinigt und neu befüllt werden.
- Reinigen sie das Gerät nur mit einem feuchten, weichen Tuch und verwenden sie keine Scheuermittel oder aggressive Reiniger.

Gefahren- und Warnhinweise - Flat

- Dieses Gerät darf von Kindern und von behinderten Personen nicht unbeaufsichtigt verwendet werden.
- Halten sie kleine Kinder von dem Gerät fern.
- Die Konstruktion des Gerätes darf nicht verändert werden.
- Es dürfen nur solche Ersatzteile eingebaut werden, die vom Hersteller zugelassen sind.
- Füllen sie niemals mehr als 1 Liter „Bio-Fuel“ in die Feuerbox. Maximale Füllhöhe in der Feuerbox ist 1 cm unter dem Rand.
- Nur den vorgesehenen Brennstoff verwenden.
- Vermeiden Sie unbedingt Zündquellen während der Befüllung (Kerzen usw.)
- Sollte bei der Befüllung Brennstoff außerhalb des Brenners verschüttet werden, ist vor der Zündung der verschüttete Brennstoff zu entfernen.
- Aufstellräume immer be- bzw. durchlüften.
- Vor dem Betrieb Bedienungsanleitung aufmerksam durchlesen.
- Das Befüllen im Betrieb und im warmen Zustand ist nicht erlaubt. Beachten sie die am Gerät und an der Feuerbox angebrachten Hinweise. Temperatur unter 24° C!
- Das Berühren von heißen Metallteilen kann Verbrennungen verursachen. Seien sie vorsichtig im Umgang mit dem heißen bzw. brennenden Gerät.
- Nicht zu Heizzwecken und nicht für Dauerbetrieb geeignet.
- Decken sie das Gerät niemals ab.
- Notlöschung: Füllen sie mittels Befüllungsgefäß Wasser in die Feuerbox - keinesfalls überfüllen!!! Löschdecke und geeigneter Feuerlöscher wird empfohlen.



Gefahren- und Warnhinweise - Bio-Fuel

- Darf nicht in die Hände von Kindern gelangen (S02)
- Ist nicht zum Verzehr geeignet
- Behälter an einem gut gelüfteten Ort aufbewahren (S9)
- Nicht in die Kanalisation gelangen lassen (S29)
- Maßnahmen gegen elektrostatische Aufladung treffen (S33)
- Nur in der dafür vorgesehenen Feuerbox zünden und verbrennen
- Nur mit dem dafür vorgesehenen Feuerhaken zünden.
- Dämpfe nicht einatmen (S23)
- Ist leichtentzündlich (R11)
- Behälter von Zündquellen fernhalten (S16)



Bitte beachten sie genau die angegebenen Hinweise!