

Betriebsanleitung Gap 120

- Frontal einsehbar
- mit Glastüren geschlossen
- Abluft in den Raum - frontal
- 1 Bandbrenner mittel

Vertrieb:

Hersteller:

THE FLAME · Rainer Biemann
Schalserstraße 41 · A-6200 Jenbach
www.theflame.at · info@theflame.at

THE FLAME 04-2018

Allgemeine Informationen

- Gap 120 ist für die Wand- u. Bodenmontage geeignet. Sorgen Sie hierbei für einen stabilen, tragfähigen bzw. waagrechteten Untergrund, sowie eine, dem Untergrund entsprechende, stabile Befestigung.
- Die Wandmontage ist nur bei ausreichender Tragkraft zulässig. Bei unzureichender Tragfähigkeit sind geeignete Maßnahmen zu treffen.
- Das Gesamtgewicht des Gap 120 liegt bei ca. 80 kg.
- Gap 120 ist ein Dekorfeuergerät für den privaten bzw. öffentlichen Innenbereich. Nicht zum Dauerbetrieb geeignet.
- Abstände zu brennbaren Baustoffen und Gegenständen sind laut Montageanleitung unbedingt einzuhalten.
- Bitte beachten Sie die angeführte Montage- und Bedienungsanleitung sowie Gefahren- und Warnhinweise!
- Bitte beachten Sie den richtigen Einbau von beigelegten Teilen.
- Die nationalen sowie örtlichen Vorschriften für die Installation des Gerätes sind einzuhalten.
- Aufstellung nur in einem gegen Querbelüftung geschützten Bereich.

- Mindestraumvolumen des Gap 120 bei Abluft in den Raum: 

Mindestraumvolumen m ³	Luftwechsel* n/h	Bemerkung
82 m ³	0,5	Übliche Luftwechselrate bei dichten Gebäuden und Standard-Lüftungsgewohnheiten der Nutzer.
41 m ³	1,0	Kompletter Luftwechsel des Aufstellraumes innerhalb einer Stunde.

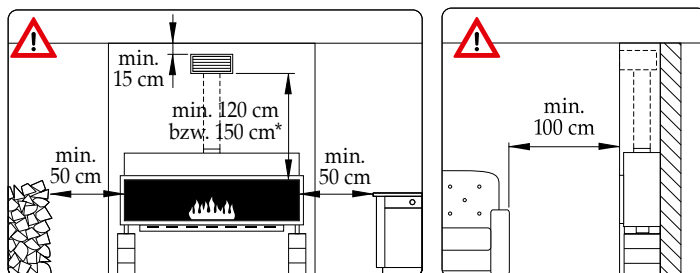
- * Richtwerte: • Fenster gekippt, keine Rolläden: Luftwechsel 0,3 ... 1,5
• Fenster halb geöffnet: Luftwechsel 5 ... 10

- Vor jeder Inbetriebnahme ist Ihr Gap auf offensichtliche Mängel (Brenner, Sicherheitsschacht) zu überprüfen.
- Während des Betriebes ist für ausreichende Belüftung zu sorgen.
- Gleichzeitiger Betrieb mehrerer Geräte ist nur zulässig, wenn der Brennstoffdurchsatz aller Geräte 0,5 l/h nicht überschreitet.
- Der Sicherheitsschacht ist regelmäßig auf Brennstoffrückstände zu kontrollieren und allenfalls zu entleeren.
- Gerät nur unter Aufsicht betreiben.

Montageanleitung

Allgemeine Montagehinweise

- Wählen Sie einen geeigneten, feuerfesten und tragfähigen Untergrund (keine Holzwände, Spanplatten, Tapeten, etc.).
- Montieren Sie den Gap 120 vorsichtig und tragen Sie Handschuhe (Verletzungsgefahr).
- Montieren Sie das Gerät mit einem seitlichen Mindestabstand von 50 cm zu brennbaren Bauteilen, bzw. mindestens 15 cm zu brennbaren Bauteilen nach oben (Abstand von Oberkante Ablufteinheit). Gap 120 kann rückwandig ohne Abstand an einer Wand positioniert werden. Abstand nach vorne mindestens 100 cm. Die angegebenen Abstände beziehen sich auf ein rohes Gerät ohne Verkleidung.



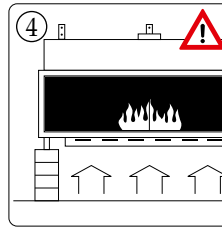
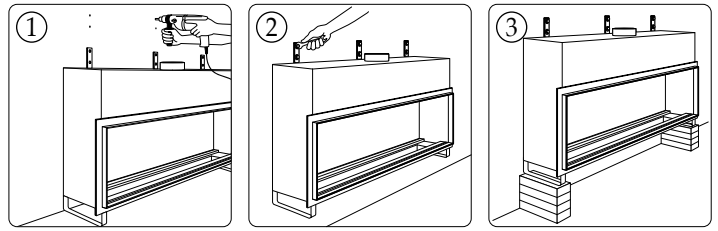
* Bei GAP 3 Seiten einsehbar (lang - kurz - lang)

- Wenn das Modell Gap 120 mit nicht brennbaren, temperaturbeständigen Platten (z.B. Fermacell o.ä., min. 1 cm) verkleidet bzw. eingehaust wird, kann darauf als 2. Schicht eine Dekoroberfläche montiert werden (z.B. Holz, Glas, Stein usw.).

- Die für die Wandmontage des Gap 120 notwendigen Befestigungsmittel (Schrauben, Metalldübel, etc.) beziehen Sie bitte, dem jeweiligen Untergrund entsprechend im Fachhandel.

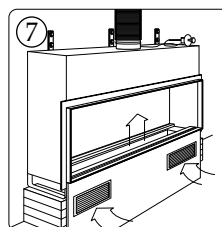
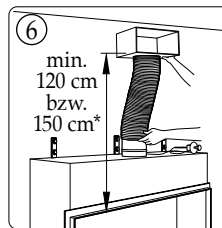
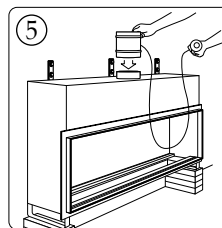
Montage

- ① Bohren Sie die notwendigen Bohrlöcher für die Befestigung des Gap 120.
- ② Verwenden Sie zur Montage nur ausreichend dimensionierte Stahldübel und -Schrauben.
- ③ Eventuell seitlich untermauern.
- ④ Die Luftführung am Feuerraumboden muss unbedingt frei bleiben!

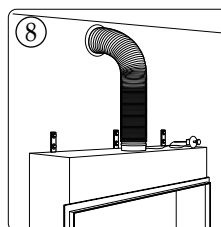


Vorbereiten der Ablufteinheit

- ⑤ Setzen Sie die manuelle Abluftklappe auf den dafür vorgesehenen Abluft-Stutzen.
- ⑥ Verbinden Sie die manuelle Abluftklappe mit dem Abluftkasten. Der Abluftkasten wird später an der gewünschten Position befestigt, jedoch min. 120 cm (* bei GAP 3 Seiten einsehbar, lang - kurz - lang) über der Oberkante des Feuerraumes. Dadurch entsteht eine Kaminwirkung, die erst das gewünschte Flammenbild garantiert.
- ⑦ Die Zuluft erhält der Gap 120 durch Öffnungen im Feuerraumboden. Das/die dazu notwendigen Zuluftgitter im Verkleidungsbereich sind im Zubehör erhältlich (Zuluft mindestens 400 cm²).
- ⑧ Weiters kann der Gap 120 an einen Rauchfang oder direkt an den Außenbereich angeschlossen werden. Erhält der Gap 120 die Zuluft von außen, ist eine weitere Seilzugklappe zur Regulierung der Zuluft notwendig.



- Bei der Verwendung des Gap 120 mit dem "Bandbrenner mittel (BAND-10)" und Abluft in den Raum frontal ist folgendes Zubehör notwendig:
 - 1 "Zuluftgitter groß (LUGG-GW)" mit einem freier Querschnitt von 430 cm² bzw.
 - 2 "Zuluftgitter klein (LUGG-KW)" mit einem freier Querschnitt von je 275 cm²
 - 1 "Abluftkasten groß (ALKS-GR)".
 - "Abluftrohr (ALRO-01)" je nach benötigter Länge als Meterware erhältlich.

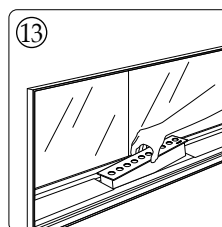
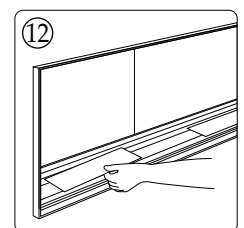
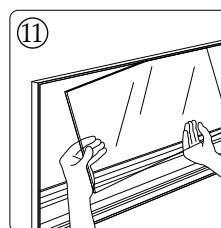
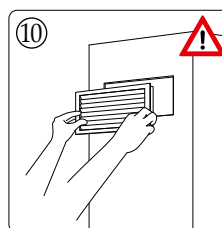



Vorbereiten des Feuerraumes

- ⑨ Zur Verkleidung des Gap 120 verwenden Sie nur hitzebeständiges Material (z.B. Brandschutzplatten) und halten einen Dehnungs-Mindestabstand von 5 mm zu den heißen Stahlteilen ein. Die Klappenbedienung kann beliebig positioniert werden, jedoch den Seilzug nur in einem weiten Bogen führen.
- ⑩ Eine zusätzliche Hinterlüftung des durch die Vormauerung entstandenen Hohlraumes ist notwendig. Luftgitter sind im Zubehör erhältlich.
- ⑪ Optional: Setzen Sie die rückwandigen Glasscheiben in die dafür vorgesehene Nut ein.
- ⑫ Legen Sie die beigelegten Abdeckbleche links und rechts auf den Brennerschacht.
- ⑬ Setzen Sie den beigelegten Bandbrenner in den Brennerschacht. Optional: Der Gap 120 kann auch mit zwei Bandbrenner betrieben werden. Verwenden Sie hierfür zwei "Bandbrenner klein (BAND-05)" mit entsprechendem Reduktionsblech (GAPRB-120).

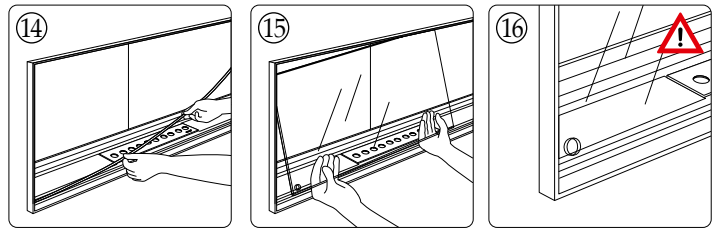


- Zur Hinterlüftung der Verkleidung des eingebauten Gap 120 ist folgendes Zubehör notwendig:
 - 1 oder 2 "Luftgitter klein (LUGG-KW)" mit einem freier Querschnitt von je 275 cm².



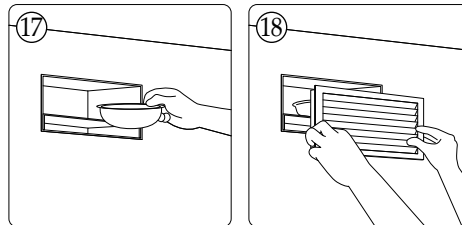
 Bitte beachten Sie genau die angegebenen Hinweise!

- ⑭ Legen Sie die beigelegten Kugelschienen in die dafür vorgesehenen Nuten im vorderen Bereich des Feuerraumes (offene Seite nach unten, ca. 2/3 der Länge).
- ⑮ Die Schiebegläser werden mit dem Glasschuh nach unten auf die Kugelschienen gesetzt. Beginnen Sie von innen nach außen. Optional: Bei Doppelverglasung zuerst zwei Schiebegläser innen und anschließend zwei Schiebegläser außen einsetzen.
- ⑯ Sollten die Schiebegläser Ihres Gap 120 optional mit Öffnungs-Löchern ausgestattet sein, achten Sie darauf, dass sich die Öffnungs-Löcher immer an der Außenseite des Gap 120 befinden.



Abluftkasten als Aromafach

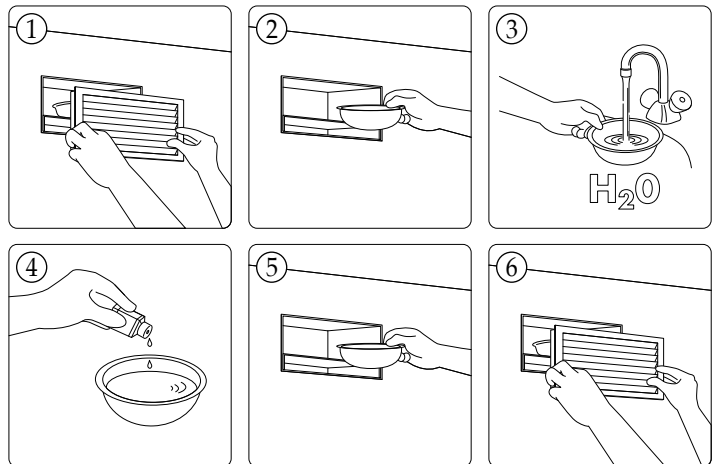
- ⑰ Legen Sie die Lochblech-Halterung mit Aromaschale in den Abluftkasten.
- ⑱ Zum Abschluss wird der Abluftkasten mit Aromafach mittels Abluftgitter verschlossen.



Bedienungsanleitung

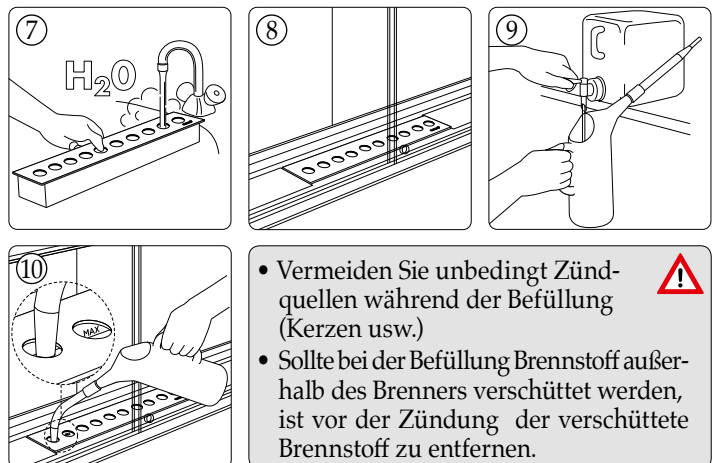
Befüllen des Aromafaches

- ① Entfernen Sie das Abluftgitter.
- ② Entnehmen Sie die Aromaschale.
- ③ Befüllen Sie die Aromaschale mit heißem Wasser.
- ④ Geben Sie ihren bevorzugten Duftstoff von THE FLAME in das Wasser.
- ⑤ Setzen Sie die Aromaschale wieder in das Aromafach.
- ⑥ Setzen Sie das Abluftgitter wieder ein.



Befüllen des Brenners

- ⑦ Den Bandbrenner vor dem ersten Betrieb mit heißem Wasser ausspülen. Dies dient zur Reinigung und Erwärmung des Brenners.
- ⑧ Anschließend den Brenner an die vorgesehene Position im Brennerschacht einsetzen.
- ⑨ Zapfen Sie die benötigte Menge "Bio-Fuel - Indoor" entsprechend der gewünschten Brenndauer in das Befüllungsgefäß (Verbrauch ca. 250 ml/h).
 - Die maximale Füllmenge des "Bandbrenners mittel (BAND-10)" beträgt: 1,5 Liter.
 - Der Brennstoffkanister ist stehend zu lagern - nur zum Zapfen kippen.
- ⑩ Befüllen Sie den Bandbrenner bei Raumtemperatur. Befüllen Sie den Bandbrenner bis maximal zur Markierung "MAX" (= höchst zulässige Füllmenge)!
 - Liegt die gewünschte Brenndauer bei max. 4 Stunden (meist bei privater Nutzung) empfiehlt sich der Einsatz des "Bandbrenners klein (BAND-05)", da hier ein einfaches Zünden und eine kürzere Aufheizzeit die Bedienung erleichtert.



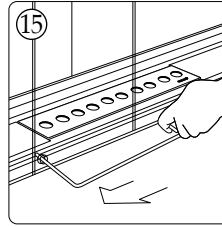
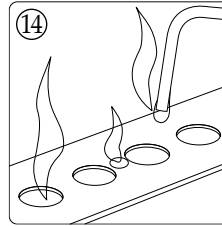
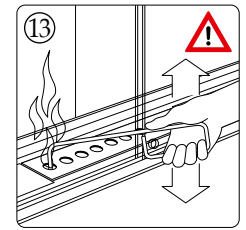
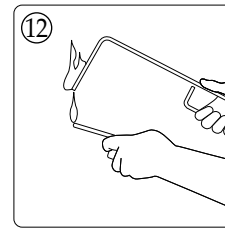
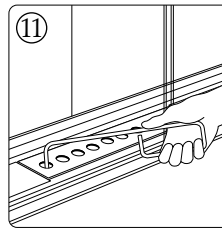
- Vermeiden Sie unbedingt Zündquellen während der Befüllung (Kerzen usw.)
- Sollte bei der Befüllung Brennstoff außerhalb des Brenners verschüttet werden, ist vor der Zündung der verschüttete Brennstoff zu entfernen.

- Zudem ist vor jeder Zündung zu prüfen, ob sich übergelaufener Brennstoff in oder außerhalb des Sicherheitsbehälters befindet. Dieser ist allenfalls vor jeder Zündung zu entfernen.
- Überprüfen Sie vor jeder Inbetriebnahme die Ethanolfeuerstelle auf offensichtliche Mängel (Brenner, Sicherheitsschacht).
- Aufstellräume immer be- bzw. durchlüften.
- **Höchst zulässige Füllmengen:**
Bandbrenners klein (BAND-05): 1 Liter
Bandbrenners mittel (BAND-10): 1,5 Liter

Bitte beachten Sie genau die angegebenen Hinweise!

Zünden des Brenners

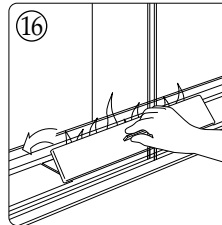
- ⑪ Tauchen Sie den Zündhakenspitze in den Brennstoff.
- ⑫ Nehmen Sie ihn wieder heraus und zünden Sie den benetzten Haken an.
- ⑬ Tauchen Sie den brennenden Haken in das 1. Loch des Brenners, entzünden den Brennstoff und ziehen den Haken wieder heraus. Beim Zünden des Brenners sollten Sie sich hinter der Frontverglasung befinden.
- ⑭ Den am Zündhakenspitze hängenden, brennenden Brennstofftropfen auf der Brenneroberfläche (Zwischensteg) abklopfen. In das 2. Loch einführen und erneut am Zwischensteg abklopfen. Wiederholen Sie diesen Vorgang bei allen Brenner-Öffnungen zweimal von links nach rechts. Durch diesen Vorgang wird die Stahlhülle des Brenners erwärmt und der Brennstoff schneller auf die notwendige Temperatur gebracht (min. 26 °C).
- ⑮ Direkt nach der Zündung muss der Gap 120 durch Verschieben der Schutzgläser geschlossen werden. Sollten die Schiebegläser Ihres Gap 120 optional mit Öffnungs-Löchern ausgestattet sein, verwenden Sie hierfür den Zündhaken.



- Füllen Sie immer nur die der gewünschten Brenndauer entsprechende Menge "Bio-Fuel - Indoor" in den Brenner (Verbrauch ca. 250 ml/h)!
- Die Flamme brennt zunächst nur klein und blau-färbig.
- Nach ca. 60 min stellt sich das schöne, beruhigende Flammenbild ein.
- Lassen Sie den Bandbrenner nach Möglichkeit immer ausbrennen!
- Sorgen Sie für eine ausreichende Belüftung!
- Beachten Sie die angeführten Gefahren- und Warnhinweise!

Löschen des Brenners

- ⑰ Zum Löschen des Brenners verwenden Sie den dafür notwendigen Löschdeckel. Legen Sie den Löschdeckel leicht geneigt von vorne auf den Brenner.
 - Grundsätzlich sollte der Brenner immer ausbrennen.
 - Entnehmen Sie den Löschdeckel erst wieder nach Abkühlung (Verbrennungsgefahr).



- Der Querschnitt des Abluftrohres darf nicht verändert werden.
- Der Ausgang muss frei sein und darf nicht in einen z.B. langen Wandschlitz münden, wenn nicht vorher ein Luftverteilerkasten montiert wurde.
- Die Abluftklappe muss während der Verbrennung immer geöffnet bleiben (Überhitzungsgefahr)!
- Lassen Sie den Brenner immer auskühlen, bevor Sie ihn berühren oder wieder befüllen.
- Halten Sie bitte eine Mindestwartezeit von 35 Minuten zwischen Erlöschen der Flammen und Wiederbefüllung des Brenners ein.
- Wenn Ihr Gap nicht in Betrieb ist, muss der/die Brenner mit Löschdeckel geschlossen sein.
- Geben Sie niemals andere brennbare Materialien in den Brenner!
- Beachten Sie die angeführten Gefahren- und Warnhinweise!

Pflege und Reinigung

- Bandbrenner ab und zu innen spülen und außen abwischen, um Verbrennungsrückstände zu entfernen.
- Reinigen Sie den Brenner alle 20 Betriebsstunden. Füllen Sie hierzu etwas Brennstoff (ca. 1/8 Liter) in den Brenner und schwenken ihn vorsichtig, bis sich der Rückstand aufgelöst hat. Nun füllen Sie den Bandbrenner mit heißem Wasser und entsorgen die Verdünnung.
- Das Aromafach sollte vor jeder Gerätebenutzung gereinigt und neu befüllt werden.
- Reinigen Sie das Gerät nur mit einem feuchten, weichen Tuch und verwenden Sie keine Scheuermittel oder aggressive Reiniger.
- Der Sicherheitsschacht ist regelmäßig auf Brennstoffrückstände zu kontrollieren und allenfalls zu entleeren.






Bitte beachten Sie genau die angegebenen Hinweise!

Gefahren- und Warnhinweise

<ul style="list-style-type: none"> •Dieses Gerät darf von Kindern und von behinderten Personen nicht unbeaufsichtigt verwendet werden.  •Halten Sie kleine Kinder von dem Gerät fern. 	<ul style="list-style-type: none"> •Absolut keine Zündquellen beim Befüllen.  	<ul style="list-style-type: none"> •Bei einfach verglasten Feuerräumen kann bei langem Betrieb Verbrennungsgefahr bestehen. 
<ul style="list-style-type: none"> •Die Konstruktion des Gerätes darf nicht verändert werden.  	<ul style="list-style-type: none"> •Sollte bei der Befüllung Brennstoff verschüttet werden, darf keinesfalls gezündet werden. Zuerst verschütteten Brennstoff auf-trocknen bzw. aus allen Ritzen und Hohlräumen entfernen und lüften.  	<ul style="list-style-type: none"> •Das Berühren von heißen Metallteilen kann Verbrennungen verursachen. Seien Sie vorsichtig im Umgang mit dem heißen bzw. brennenden Gerät. 
<ul style="list-style-type: none"> •Es dürfen nur solche Ersatzteile eingebaut werden, die vom Hersteller zugelassen sind. 	<ul style="list-style-type: none"> •Das Befüllen im Betrieb und im warmen Zustand ist nicht erlaubt. Beachten Sie die am Gerät und am Brenner angebrachten Hinweise. Temperatur unter 24° C! Nur mit Befüllungsgefäß befüllen! Nicht mit Kanister befüllen!  	<ul style="list-style-type: none"> •Nicht zu Heizzwecken und nicht für Dauerbetrieb geeignet. 
<ul style="list-style-type: none"> •Vor dem Betrieb Bedienungsanleitung aufmerksam durchlesen.  	<ul style="list-style-type: none"> •Gerät und Brenner niemals abdecken.  	<ul style="list-style-type: none"> •Nur in belüfteten Räumen zu betreiben. 
<ul style="list-style-type: none"> •Füllen Sie niemals mehr als 1,5 Liter "Bio-Fuel - Indoor" in den "Bandbrenner mittel". Nur mit Befüllungsgefäß befüllen! Nicht mit Kanister befüllen!  	<ul style="list-style-type: none"> •Luftgitter dürfen nicht abgedeckt oder verschlossen werden.  	<ul style="list-style-type: none"> •Löschchen: nur mit Löschdeckel
<ul style="list-style-type: none"> •Nur den vorgesehenen Brennstoff verwenden.  	<ul style="list-style-type: none"> •Keine brennbaren Gegenstände im oder auf dem Gerät bzw. Brenner abstellen.  	<ul style="list-style-type: none"> •Notlöschung: Füllen Sie mittels Befüllungsgefäß Wasser in den Brenner - keinesfalls überfüllen!!! Löschdecke und geeigneter Feuerlöscher wird empfohlen. 

Gefahren- und Warnhinweise Bio-Fuel

P102 Darf nicht in die Hände von Kindern gelangen. 	H225 Flüssigkeit und Dampf leicht entzündbar. 	<ul style="list-style-type: none"> •Ist nicht zum Verzehr geeignet. •Nur in dem dafür vorgesehenen Brenner zünden und verbrennen. •Nur mit dem dafür vorgesehenen Feuerhaken zünden.  <p>CAS: 64-17-5 · UN 1170 Gefahrzettel 3</p>
P233 Behälter dicht verschlossen halten.	H302 Gesundheitsschädlich bei Verschlucken. 	
P210 Von Hitze, Funken, offener Flamme, heißen Oberflächen fernhalten. Nicht rauchen.  	H332 Gesundheitsschädlich bei Einatmen. 	
P243 Maßnahmen gegen elektrostatische Aufladungen treffen. 	H412 Schädlich für Wasserorganismen, mit langfristiger Wirkung. 	

 Bitte beachten Sie genau die angegebenen Hinweise!