

Istruzioni per l'uso Gap 120

- Visibile dal lato frontale
- Chiuso da porte in vetro
- Scarico dell'aria frontalmente nella stanza
- 1 bruciatori a nastro medio

Distribuito da:

Produttore:

THE FLAME · Rainer Biemann
Schalserstraße 41 · A-6200 Jenbach
www.theflame.at · info@theflame.at

THE FLAME 04-2018

Informazioni generali

- Gap 120 è ideale per essere installato a parete o a terra. Garantire un piano di appoggio stabile, portante e orizzontale, nonché un fissaggio stabile e adeguato al piano di appoggio.
- L'installazione a parete è consentita solo se la forza portante della stessa è sufficiente. In caso di portanza insufficiente, adottare adeguate misure di sicurezza.
- Il peso complessivo di Gap 120 è di ca. 80 kg.
- Gap 120 è un caminetto decorativo per interni. Non è adatto all'impiego continuo.
- Devono essere assolutamente rispettate le distanze di sicurezza da materiali ed oggetti infiammabili, come indicato nelle istruzioni di montaggio.
- Si prega di rispettare le istruzioni per il montaggio e per l'uso riportate, nonché tutte le indicazioni di pericolo e gli avvertimenti!
- Si prega di controllare il corretto montaggio dei componenti allegati.
- Devono essere rispettate le disposizioni nazionali e locali concernenti l'installazione dell'apparecchio.
- Installazione consentita solo in ambiente protetto da correnti d'aria.
- Prima di ogni messa in servizio, lo Gap 120 deve essere controllato al fine di rilevare eventuali difetti evidenti (bruciatore, pozzetto di sicurezza).

- Ingombro minimo Gap 120, scarico dell'aria nella stanza:

Ingombro minimo m ³	Ricambio dell'aria* n/h	Nota
166 m ³	0,5	Tassi di ricambio dell'aria caratteristici per edifici a tenuta e abitudini di aerazione standard degli utenti.
83 m ³	1,0	Ricambio d'aria completo nell'ambiente di installazione entro un'ora.

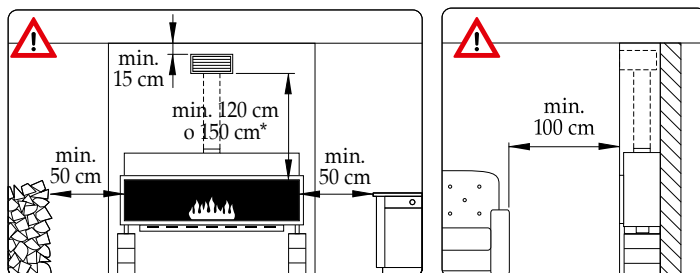
* Parametri di riferimento:

- Finestra aperta a vasistas, tapparelle sollevate: Ricambio dell'aria 0,3 ... 1,5
- Finestra semiaperta: Ricambio dell'aria 5 ... 10
- Durante l'utilizzo deve essere garantita una ventilazione sufficiente.
- L'impiego contemporaneo di più apparecchi è consentito solo qualora il flusso di combustibile di tutti gli apparecchi non superi 0,5 l/h.
- Il pozzetto di sicurezza deve essere controllato regolarmente al fine di poter essere svuotato da eventuali residui di combustibile.
- Utilizzare l'apparecchio solo sotto sorveglianza.

Istruzioni di montaggio

Indicazioni generali di montaggio

- Scegliere un piano di appoggio adeguato, portante e ignifugo (non pareti in legno, pannelli di truciolato, tappezzeria, ecc.).
- Installare il Gap 120 con cautela indossando guanti di protezione (pericolo di ferimento).
- Installare l'apparecchio a una distanza laterale minima di 50 cm dai componenti infiammabili e di 15 cm dai componenti infiammabili superiori (distanza dallo spigolo superiore dell'unità di scarico dell'aria). La parete posteriore del Gap 120 può essere posizionata direttamente a contatto del muro. Distanza anteriore di almeno 100 cm. Le distanze indicate si riferiscono all'apparecchio grezzo senza rivestimenti.



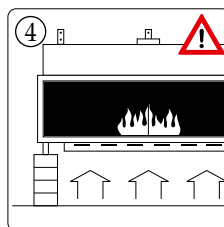
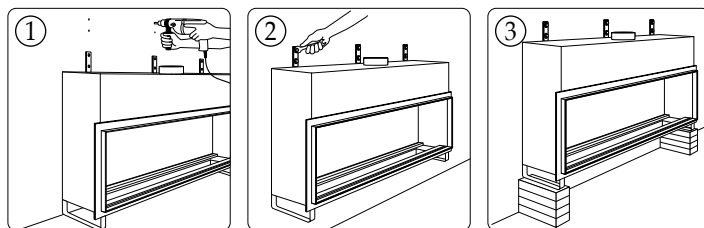
* GAP fuoco visibile su tre lati (lungo - corti - lungo)

- Se il modello Gap 120 viene rivestito con lastre ignifughe e resistenti alle alte temperature (ad es. Fermacell o simili, min. 1 cm), è possibile montare una superficie decorativa quale secondo strato (ad es. legno, vetro, pietra, ecc.).

- I sistemi di fissaggio necessari per l'installazione a parete del Gap 120 (viti, bulloni in metallo, ecc.) devono essere acquistati dal rivenditore specializzato in base al piano di appoggio.

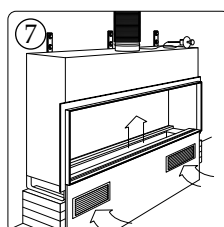
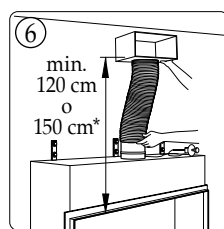
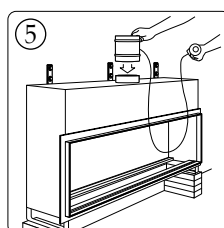
Montaggio

- ① Effettuare i fori necessari per fissare il Gap 120.
- ② Per il montaggio, utilizzare viti e bulloni di acciaio di dimensioni adeguate.
- ③ Eventualmente, prevedere un sostegno laterale.
- ④ La condotta dell'aria sul fondo del focolare deve rimanere sempre sgombrata!

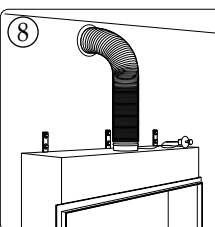


Predisposizione dell'unità di scarico dell'aria

- ⑤ Posizionare la valvola di ventilazione manuale sui sostegni previsti.
- ⑥ Collegare la valvola di ventilazione manuale con la cassetta di scarico. Quest'ultima dovrà essere fissata nella posizione desiderata, tuttavia almeno 120 cm (*GAP fuoco visibile su tre lati - lungo - corti - lungo) sopra lo spigolo superiore del focolare. In tal modo si crea il tiraggio adeguato che permette una fiamma piacevole.
- ⑦ L'aria di alimentazione arriva al Gap 120 tramite aperture sul fondo del focolare. La/le griglie di aerazione necessarie nel rivestimento sono acquistabili come accessori (aria di alimentazione almeno 250 cm²).
- ⑧ Inoltre, il Gap 120 può essere collegato con l'esterno direttamente o tramite canna fumaria. Qualora l'aria di alimentazione arrivi dall'esterno, è necessario installare un'ulteriore valvola con comando a trazione per regolare l'afflusso d'aria.

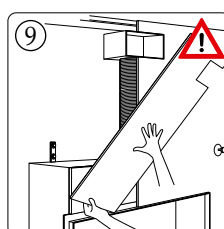


- In caso di utilizzo del Gap 120 con un "Bruciatori a nastro medio (BAND-10)" e scarico dell'aria frontalmente nella stanza, sono necessari i seguenti accessori:
 - 1 "griglie di aerazione grande (LUFG-GW)" con sezione trasversale libera di 430 cm² o
 - 2 "griglie di aerazione piccole (LUFG-KW)" con sezione trasversale libera di 275 cm²
 - 1 "cassetta di scarico grande (ALKS-GR)".
 - "Tubo di scarico (ALRO-01)" della lunghezza necessaria disponibile a metri.

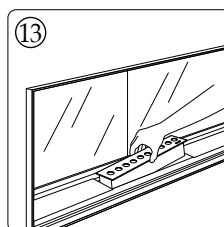
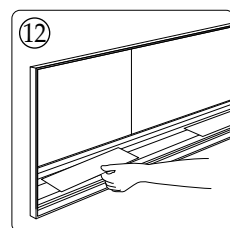
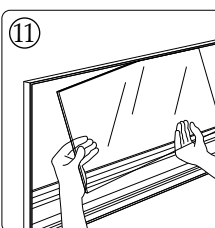
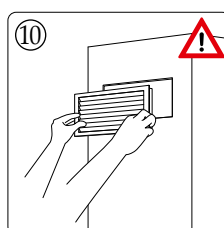


Predisposizione del focolare

- ⑨ Come rivestimento del Gap 120 utilizzare solo materiali termoresistenti (ad es. lastre antincendio) e rispettare una distanza minima di dilatazione di 5 mm dai componenti in acciaio caldi. Il sistema di azionamento della valvola può essere posizionato dove si preferisce, ma il comando a trazione deve realizzare un ampio arco.
- ⑩ E' necessaria un'ulteriore ventilazione posteriore dello spazio vuoto creatosi tra l'apparecchio e il rivestimento.
- ⑪ Optional: Inserire le lastre di vetro della parete posteriore nella scanalatura prevista.
- ⑫ Porre le lamiere di copertura fornite a sinistra e a destra sul pozzetto del bruciatore.
- ⑬ Inserire il bruciatore a nastro fornito nel pozzetto relativo. Optional: il Gap 120 può essere utilizzato anche con due bruciatori a nastro. Utilizzare due "bruciatori a nastro piccoli (BAND-05)" con la relativa riduzione. (GAPRB-120).

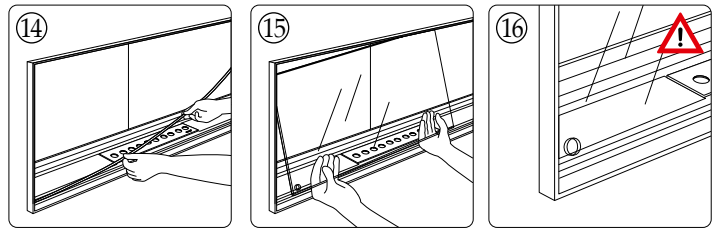


- Per aerare posteriormente il rivestimento del Gap 120 installato sono necessari i seguenti accessori:
 - 1 o 2 "griglie di aerazione piccole (LUFG-KW)" con una sezione trasversale libera di 275 cm² ciascuna.



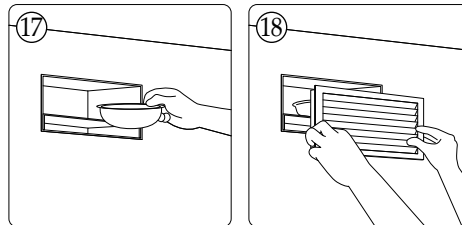
 Si prega di rispettare le indicazioni riportate!

- ⑭ Inserire le rotaie a sfera fornite nelle scanalature previste sul lato anteriore del focolare (parte aperta verso il basso, ca. 2/3 della lunghezza).
- ⑮ I vetri scorrevoli vanno posizionati con la base verso il basso sulle rotaie a sfera. Procedere dall'interno verso l'esterno. Optional: in caso di vetri doppi inserire prima i due vetri scorrevoli all'interno e successivamente i due vetri esterni.
- ⑯ Qualora i vetri del Gap 120 siano dotati di fori di apertura, prestare attenzione che questi si trovino sempre sul lato esterno dell'apparecchio.



Cassetta di scarico per profumazioni

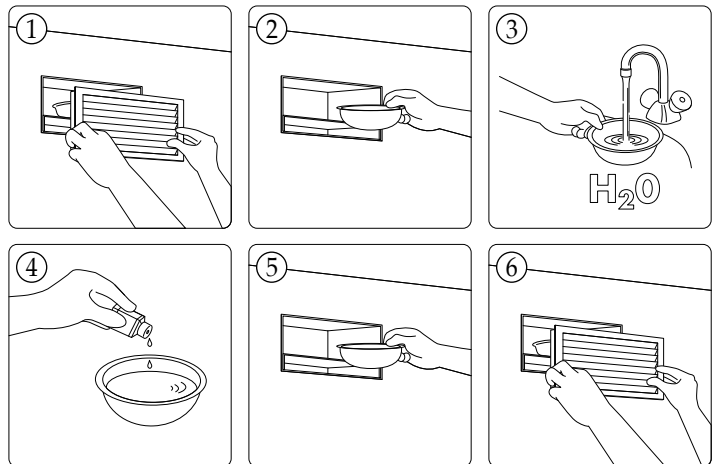
- ⑰ Inserire il sostegno forato con la vaschetta per le profumazioni nella cassetta di scarico.
- ⑱ La cassetta di scarico con la vaschetta per le profumazioni viene chiusa tramite la griglia di aerazione.



Istruzioni per l'uso

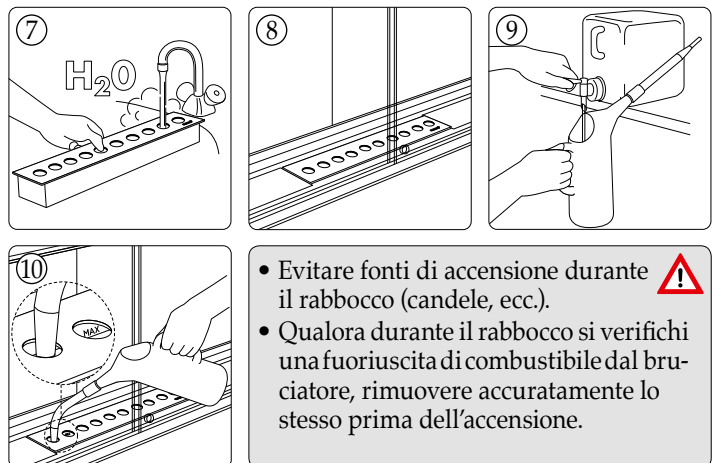
Riempimento della vaschetta per le profumazioni

- ① Rimuovere la griglia di aerazione.
- ② Estrarre la vaschetta per le profumazioni.
- ③ Riempire la vaschetta con acqua calda.
- ④ Aggiungere all'acqua la profumazione preferita di THE FLAME.
- ⑤ Riporre nuovamente la vaschetta nella cassetta di scarico.
- ⑥ Montare nuovamente la griglia di aerazione.



Riempimento del bruciatore

- ⑦ Pulire bene i bruciatori a nastro con acqua calda prima dell'utilizzo iniziale. In tal modo, i bruciatori saranno puliti e riscaldati.
- ⑧ Reinserire i bruciatori nella posizione prevista all'interno della riduzione.
- ⑨ Versare la quantità necessaria di „Bio-Fuel - Indoor“ nella vaschetta di rabbocco in base alla durata di utilizzo desiderata (consumo ca. 250 ml/h).
- La quantità di rabbocco massima dei "bruciatori a nastro medio (BAND-10)" è di: 1,5 litri.
 - La tanica di combustibile deve essere conservata in posizione verticale; piegarla sul lato solo per rabboccare.
- ⑩ Rabboccare i bruciatori a nastro a temperatura ambiente. Rabboccare al massimo fino alla tacca "MAX" (= quantità di rabbocco massima consentita)!



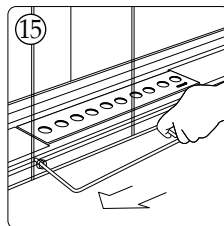
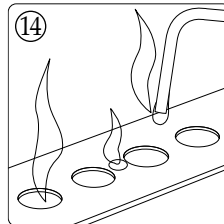
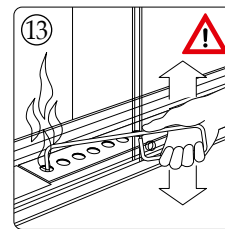
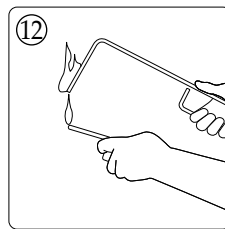
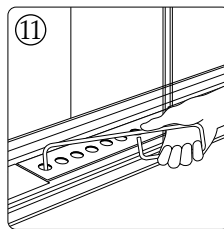
- Evitare fonti di accensione durante il rabbocco (candele, ecc.).
- Qualora durante il rabbocco si verifichi una fuoriuscita di combustibile dal bruciatore, rimuovere accuratamente lo stesso prima dell'accensione.

- Inoltre, controllare prima di ogni accensione che non sia presente combustibile all'interno o all'esterno del contenitore di sicurezza. Se presente, questo deve essere assolutamente rimosso prima di ogni accensione.
- Prima di ogni messa in servizio, verificare che il focolare a etanolo non presenti difetti evidenti (bruciatore, pozzetto di sicurezza).
- Aerare sempre il luogo di installazione.
- **La quantità di rabbocco massima:**
 Bruciatori a nastro piccolo (BAND-05): 1 litro
 Bruciatori a nastro medio (BAND-10): 1,5 litri

 Si prega di rispettare le indicazioni riportate!

Accensione del bruciatore

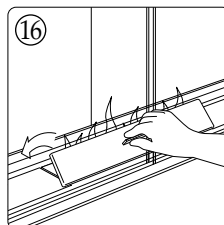
- ⑪ Immergere lo stoppino di accensione nel combustibile.
- ⑫ Estrarlo nuovamente e accendere lo stoppino umido.
- ⑬ Immergere lo stoppino infiammato nel primo foro del bruciatore, accendere il combustibile e estrarre lo stoppino. All'accensione dei bruciatori, tenersi dietro il vetro frontale.
- ⑭ Far gocciolare le gocce di combustibile infiammato dallo stoppino sulla superficie del bruciatore (traversino). Inserire nel secondo foro e far gocciolare nuovamente sul traversino. Ripetere questa procedura per tutte le aperture del bruciatore due volte da sinistra a destra. In tal modo si riscalda la camicia in acciaio del bruciatore e il combustibile raggiungerà più velocemente la temperatura necessaria (min. 26 °C). Ripetere la procedura anche per il secondo bruciatore.
- ⑮ Subito dopo l'accensione, il Gap 120 deve essere chiuso facendo scorrere i vetri di protezione. Se i vetri sono dotati di fori di apertura, utilizzare lo stoppino ad uncino per farli scorrere.



- Versare sempre nel bruciatore esclusivamente la quantità di "Bio-Fuel - Indoor" necessaria per la durata di impiego desiderata (consumo ca. 250 ml/h)!
- Inizialmente la fiamma risulterà piccola e di colore blu.
- Dopo ca. 60 min comparirà una fiamma più piacevole e avvolgente.
- Se possibile, lasciare che i bruciatori a nastro si spengano sempre da soli!
- Garantire sempre un'aerazione adeguata!
- Rispettare le indicazioni di pericolo e le segnalazioni riportate!

Spegnimento del bruciatore

- ⑯ Per spegnere il bruciatore impiegare il coperchio di spegnimento. Appoggiare il coperchio leggermente inclinato in avanti sui bruciatori.
 - Se possibile, lasciare sempre spegnere i bruciatori da soli.
 - Rimuovere il coperchio di spegnimento solo dopo che si è raffreddato (pericolo di bruciatura).



- La sezione trasversale della condotta di scarico dell'aria non deve essere modificata.
- L'uscita deve essere sgombera e non deve sfociare in una fessura lunga della parete se non è stata installata prima una cassetta di distribuzione dell'aria.
- La valvola di scarico deve rimanere sempre aperta durante l'utilizzo (pericolo di sovrariscaldamento)!
- Lasciare sempre raffreddare il bruciatore prima di toccarlo o di rabboccarlo nuovamente.
- Attendere sempre almeno 35 minuti dallo spegnimento della fiamma al rabocco successivo del bruciatore.
- Quando il Gap non è in uso, i bruciatori devono essere chiusi con i relativi coperchi di spegnimento.
- Non versare mai altri materiali infiammabili nel bruciatore!
- Rispettare le indicazioni di pericolo e le segnalazioni riportate!

Cura e pulizia

- Risciacquare il bruciatore internamente e passarlo all'esterno con un panno umido al fine di rimuovere eventuali residui di combustione.
- Pulire il bruciatore ogni 20 ore di funzionamento. A tal fine, rabboccarlo con un po' di combustibile (ca. 1/8 litro) e scuoterlo con cautela finché i residui non si siano sciolti. Riempire poi il bruciatore con acqua calda e smaltire adeguatamente la soluzione.
- Il recipiente per la profumazione deve essere pulito e riempito nuovamente prima di ogni utilizzo.
- Pulire l'apparecchio solo con un panno umido e morbido; non utilizzare abrasivi o detersivi aggressivi.
- Controllare regolarmente la presenza di residui di combustibile nel pozzetto di sicurezza ed, eventualmente, rimuoverli.











Si prega di rispettare le indicazioni riportate!

Indicazioni di pericolo e avvertimenti sullo Gap 120

<ul style="list-style-type: none"> Questo apparecchio non deve essere utilizzato da bambini o soggetti disabili senza la supervisione di un adulto.  Tenere l'apparecchio fuori dalla portata di bambini piccoli. 	<ul style="list-style-type: none"> Tenere lontana qualsiasi fonte di accensione durante il rabbocco.  	<ul style="list-style-type: none"> In caso di caminetti con vetro singolo, l'utilizzo prolungato può comportare pericolo di incendio. 
<ul style="list-style-type: none"> La struttura dell'apparecchio non deve essere modificata.  	<ul style="list-style-type: none"> In caso di fuoriuscita di combustibile dal bruciatore durante il rabbocco, non procedere all'accensione. Asciugare prima il combustibile fuoriuscito e rimuoverlo da tutte le fessure e le cavità, aereare la stanza e solo successivamente procedere con l'accensione.  	<ul style="list-style-type: none"> Il contatto con componenti metallici caldi può causare scottature. Maneggiare l'apparecchio caldo e/o acceso con attenzione. 
<ul style="list-style-type: none"> Possono essere utilizzati solo i pezzi di ricambio consentiti dal produttore. 	<ul style="list-style-type: none"> Non è consentito rabboccare il bruciatore durante il funzionamento e quanto lo stesso è ancora caldo. Rispettare le indicazioni apposte sull'apparecchio e sul bruciatore. Temperatura inferiore a 24° C!  	<ul style="list-style-type: none"> Non adatto per il riscaldamento né per l'utilizzo continuo. 
<ul style="list-style-type: none"> Leggere attentamente le istruzioni per l'uso prima dell'impiego.  	<ul style="list-style-type: none"> Non rabboccare mai il bruciatore con più di 1,5 litri di "Bio-Fuel - Indoor". Rabboccare solo con il contenitore di riempimento! Non rabboccare direttamente con la tanica!  	<ul style="list-style-type: none"> Non coprire mai l'apparecchio e il bruciatore. 
<ul style="list-style-type: none"> Utilizzare solo il combustibile previsto.  	<ul style="list-style-type: none"> Le griglie per l'aria non devono essere coperte o ostruite.  Non appoggiare alcun oggetto infiammabile nel o sull'apparecchio e/o bruciatore.  	<ul style="list-style-type: none"> Utilizzare solo in ambiente aerato.  Per spegnere: chiudere la piastra scorrevole. Spegnimento di emergenza: riempire il bruciatore d'acqua con il contenitore di riempimento. Non fare mai traboccare l'acqua!!! Si raccomanda l'impiego di una coperta d'amianto e di estintori adeguati. 

Indicazioni di pericolo e avvertimenti sullo Bio-Fuel

<p>P102 Tenere fuori dalla portata dei bambini. </p>	<p>H225 Liquido e vapori facilmente infiammabili. </p>	<ul style="list-style-type: none"> Non adatto al consumo umano. Accendere e bruciare solo in adeguato bruciatore. Accendere solo con lo stoppino previsto.
<p>P233 Tenere il recipiente ben chiuso.</p>	<p>H302 Nocivo se ingerito. </p>	 <p>CAS: 64-17-5 · UN 1170 Segnale di pericolo 3</p>
<p>P210 Tenere lontano da fonti di calore/scintille/fiamme libere/superfici riscaldate. Non fumare. </p>	<p>H332 Nocivo se inalato. </p>	
<p>P243 Prendere precauzioni contro scariche elettrostatiche. </p>	<p>H412 Nocivo per gli organismi acquatici con effetti di lunga durata. </p>	

 Si prega di rispettare le indicazioni riportate!